



Les Escales AJE



1

Que sont les Escales de Jeunesse et Entreprises ?

Une initiative qui a fait ses preuves depuis trois ans.

Les Escales AJE reprennent le concept des conférences « Goût d'entreprendre - Esprit d'initiative - Osez créer votre entreprise » lancées par Yvon Gattaz, Président de l'Association Jeunesse & Entreprises.



Ce sont des conférences itinérantes qui font « Escales » dans les territoires.

Cible : les étudiants BAC+1/BAC+3

Intervenants : professionnels de l'entreprise

Objectif : sensibiliser les jeunes à l'entrepreneuriat.

Ces conférences permettent de gommer les appréhensions des étudiants lors de leur intégration dans l'entreprise et de développer leur esprit et leur goût d'entreprendre.

Elles abordent l'entrepreneuriat mais aussi l'intrapreneuriat ; il n'est pas obligatoirement nécessaire de créer son entreprise pour être un entrepreneur. Un chef de projet dans un grand groupe est également un entrepreneur.

Ces conférences, impulsées par AJE France, sont co-organisées par les Clubs AJE avec la participation d'entreprises locales. Leur originalité réside dans la manière d'aborder les sujets, sous l'angle du vécu, de l'expérience, du pragmatisme, et d'anecdotes.

2

Où se déroulent les Escales AJE et quels établissements y participent ?

Entre 2017 et 2019, AJE a organisé une trentaine d'Escales.



Où : dans des lycées et des universités.

Les villes : Saint-Brieuc, Nîmes, Nancy, Bordeaux, Strasbourg, Brest, Reims, Le Mans, Evry, Crépy-en-Valois, Lagny, Nantes, Tremblay, Forbach.

Objectif : cibler l'ensemble des régions françaises.

Les établissements :

De nombreuses formations sont représentées à travers les établissements participants.

Dans le secondaire, les Escales ont été organisées avec des lycées généraux, mais également avec des lycées technologiques et professionnels.

L'enseignement supérieur a été particulièrement impliqué dans l'opération, avec la participation d'écoles de commerce (comme l'ICN Business School de Nancy), des universités (comme l'UBO de Brest), des écoles d'ingénieurs (comme l'Ecole des Mines), des BTS de gestion, de comptabilité, de services informatiques aux organisations et de management, des CFA, des écoles diverses (comme l'école de coiffure et d'esthétique BOURGIER) ou encore des IUT de gestion.

3

Quelles entreprises se joignent aux Escales AJE ?

Il s'agit majoritairement de start-up locales.

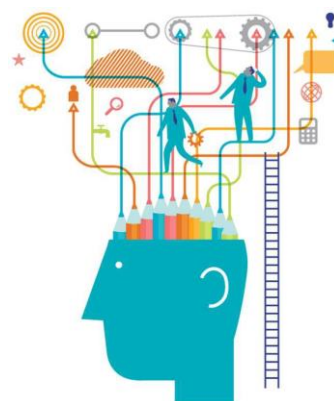
L'objectif est de montrer aux jeunes que les entreprises de leur territoire sont performantes et intéressantes. Mais les entreprises nationales, comme la Banque de France, participent également aux Escales AJE.

Les intervenants rejoignent les Escales AJE pour échanger sur leur parcours et partager leur goût d'entreprendre. C'est cette diversité qui fait la richesse de l'opération.

A titre d'exemple, les Escales du 7 décembre 2017 qui se sont déroulées à Nancy, ont réuni des entreprises de toutes tailles et de différents secteurs d'activités. A cette occasion les jeunes ont pu interagir avec des entreprises très variées, comme une coopérative d'intérêt collectif, spécialisée dans les produits du terroir, une société opérant dans le secteur du sport de haut niveau, une autre proposant des escapades urbaines, une entreprise distribuant des produits bio, et une dernière commercialisant des appartements de tourisme.

Les pôles régionaux des Pépites ont pu être amenés à participer aux Escales.

Un panel d'intervenants très large, constitué d'entrepreneurs animés par une volonté de transmission et de partage, prêts à donner de nombreuses recommandations utiles.



4

Les thèmes des Escales AJE Quel bénéfice pour les jeunes ?

L'objectif global des Escales AJE est de diffuser une culture générale professionnelle. Le thème des conférences oscille donc principalement entre le goût d'entreprendre, l'esprit d'initiative et l'entreprise de demain.

Bernard Bismuth, conférencier AJE, lance le sujet de manière originale, adaptée au public et orientée de telle sorte que l'attention reste continue. Les chefs d'entreprises et autres intervenants débattent ensuite sur leurs différentes expériences.

Mais la réelle plus-value des Escales AJE réside dans l'interaction avec les jeunes. Ces derniers peuvent en effet aborder les sujets qui leur tiennent à cœur, poser leurs questions et poursuivre les échanges, à travers des discussions intéressantes et productives, sur des sujets très variés. Les questions couvrent aussi bien des thèmes économiques (moyens de financement d'une entreprise, avantages d'une implantation en France ou à l'étranger), que des thèmes sociaux (les femmes dans l'entreprise, l'évolution des objectifs personnels au cours d'une carrière, le lien entre réussite scolaire et réussite professionnelle ou encore la place de la vie familiale dans l'entreprise).

Il peut s'agir également de thèmes en lien avec l'orientation (l'importance de trouver sa « voie », les différentes façons de valoriser son expérience professionnelle ou l'intérêt de certaines formations et certifications).

Face aux questionnements des jeunes, Jeunesse et Entreprises apporte des réponses. L'association explique la valeur ajoutée de l'entreprise, en faisant le parallèle avec la valeur ajoutée apportée aux jeunes par l'enseignement. La conférence est aussi l'occasion de montrer l'évolution croissante de l'entrepreneuriat dans notre société numérisée, de détailler les qualités attendues par un entrepreneur et de confronter les idées des jeunes aux réalités de l'entreprise.

5

Taux de satisfaction des Escales AJE ?

3 000 jeunes touchés par les Escales AJE

Le taux global de satisfaction des étudiants atteint approximativement 80 %. Les jeunes apprécient la forme interactive des conférences, mais également les bons conseils qui y sont donnés.

Ils se sentent concernés par ce qui leur est dit, d'autant que l'information donnée est complémentaire des cours suivis en classe. Le contenu des Escales AJE répond à leurs préoccupations. Ils reconnaissent également la richesse des interventions, ponctuées d'anecdotes de la part des intervenants.

Les Escales AJE redonnent confiance aux étudiants et les sensibilisent sur l'importance de se construire soi-même avant de construire son entreprise. Plusieurs intervenants ont incité les jeunes à créer leur propre entreprise, mais aussi à être persévérant en relatant les difficultés et les échecs qu'ils ont pu rencontrer au cours de leur carrière.



Témoignage d'un lycéen

« Cette conférence est différente : vous nous présentez des choses quotidiennes dans vos métiers, des choses différentes de ce qu'on voit en cours, plus diversifiées. En cours, on analyse des problèmes qu'une entreprise peut avoir. Ici on se met à la place du dirigeant pour tout gérer. C'est complémentaire aux cours, hyper intéressant ! ».

6

Et après ?

Jeunesse et Entreprises accorde une grande importance à la nécessité de garder le contact avec les entreprises et les établissements qui ont participé aux Escales AJE. Ceux-ci seront par la suite invités à renouveler l'opération ou bien à s'investir dans d'autres opérations AJE (Challenges AJE, mécénat de compétences...).

Un compte rendu est rédigé par le Président du club AJE qui opère dans la ville où se déroule les Escales. Ce texte rend compte de la diversité des intervenants et participants, de l'utilité de l'opération, ainsi que de la teneur des discussions. Grâce à ces comptes rendus, dont certains extraits ont été publiés dans la newsletter de l'association, Jeunesse et Entreprises peut mesurer la réussite de son opération, et ainsi voir quel secteur a été le plus intéressé pour ensuite réorienter l'offre des Escales AJE.

Enfin, Jeunesse et Entreprises s'attarde à apporter un côté "sur mesure" à son opération Escales AJE en proposant aux participants un questionnaire qui est ensuite analysé en amont afin d'adapter le contenu au plus près des attentes des jeunes.

Jeunesse et Entreprises met ainsi en valeur les entreprises et les établissements partenaires des Escales AJE et renouvelle sans cesse son opération pour en faire un véritable outil au service de l'employabilité de la jeunesse.

