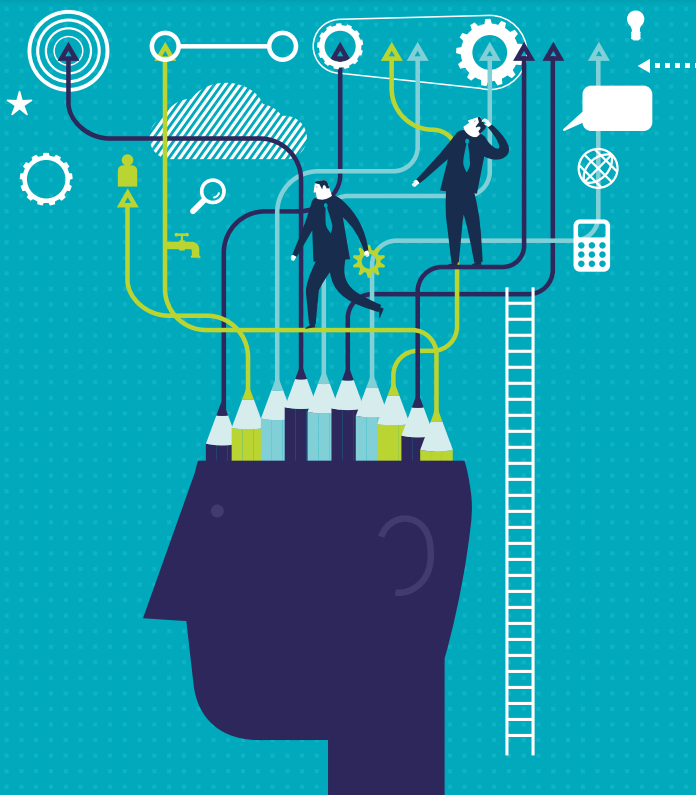




#L'enseignant_et_le_monde_de_#l'entreprise



ASSOCIATION
JEUNESSE ET ENTREPRISES

LES MÉTIERS

CLASSIQUES MAIS INNOVANTS



#intro_

Dans le cadre de la rédaction d'un Livre blanc sur l'évolution des métiers, ses causes et ses conséquences, l'Association Jeunesse et Entreprises a réalisé des interviews auprès d'une trentaine de responsables d'entreprises. Leurs bonnes pratiques, mises en place pour adapter leur mode de fonctionnement et leurs métiers aux évolutions du monde, y sont exposées.

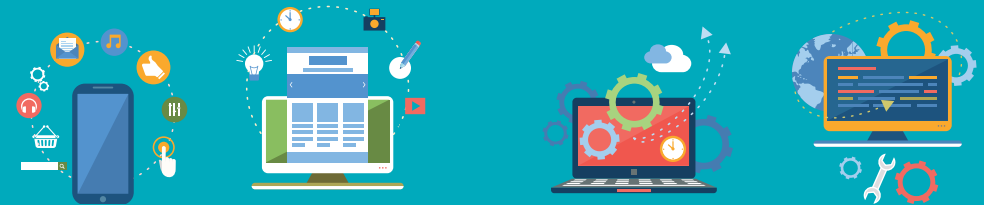
Cette plaquette, non exhaustive, reprend certaines idées et constitue un support de réflexion pour les enseignants qui n'ont pas la possibilité de prendre contact en profondeur avec les entreprises.

Deux autres plaquettes ont également été réalisées, l'une à destination des jeunes, la seconde à destination des entreprises. Toutes les deux sont accessibles sur le site internet de l'Association Jeunesse et Entreprises : www.jeunesse-entreprises.com. Vous y retrouverez aussi l'intégralité du Livre Blanc d'AJE « Les métiers : classiques mais innovants » qui mentionne de nombreux exemples.



Cette plaquette est une clé d'entrée et une proposition de lecture du Livre blanc. Afin de pouvoir approfondir votre réflexion il convient de le lire dans son intégralité.

Les entreprises changent #aveclemonde



Le numérique s'étend à tous les départements de l'entreprise

- Le numérique est un levier de croissance et d'évolution des métiers de l'entreprise.
- L'organisation tend à devenir plus souple, comportant moins de hiérarchie et plus de transversalité en interne.
- L'exploitation massive de toutes sortes de données – le Big Data – a permis aux entreprises de remettre le client au cœur de leur stratégie.
- Certaines entreprises ont intégré le télétravail dans leur mode de fonctionnement, s'imposant ainsi comme un gain de temps pour les salariés et permettant aux managers de repenser leur rapport avec leurs équipes.
- D'autres entreprises axent leur management sur l'écoute et le respect au profit du travail en équipe, ce qui transforme leur gouvernance et les relations au travail.
- L'introduction du numérique peut transformer des métiers traditionnels et générer des activités nouvelles. Le cœur de certains métiers reste le même, ce sont les nouveaux outils mis à leur disposition qui les font évoluer. Par exemple, les secteurs de l'industrie, de l'agriculture et de l'agroalimentaire offrent de meilleures conditions de travail, moins pénibles, plus efficaces et plus intéressantes, pouvant attirer davantage les jeunes.

Le renforcement du travail collaboratif

- Au travers des réunions de travail, l'entreprise laisse plus de place à la réflexion et aux propositions de ses équipes. Ainsi, chaque individu a la possibilité de faire part de ses idées et de développer sa créativité au profit de l'entreprise. Par exemple, certaines entreprises, notamment les plus grandes, constituent des communautés de jeunes et donnent, ainsi, l'opportunité à ses jeunes collaborateurs de participer au processus de décision et communiquer des idées aux dirigeants de l'entreprise.



L'autonomie au profit de la créativité et de l'innovation

- L'émergence et le développement des métiers en évolution est largement dépendante d'une innovation participative des collaborateurs dont l'implication constitue un vecteur essentiel de l'accélération de la créativité : cela va de l'expression à la concertation.
- L'entreprise aura tout intérêt à laisser une bonne marge de manœuvre aux contributeurs en évitant de les enfermer dans un métier bien délimité. C'est dans les espaces de liberté que se développe la créativité.



L'entreprise en synergie avec les jeunes

- Les entreprises ont compris qu'elles ont besoin des jeunes, non seulement pour remplacer les départs mais aussi et surtout parce qu'ils ont des compétences spécifiques. Nous l'avons vu dans le domaine du numérique et du digital qui fait d'ailleurs appel à leur créativité et envie d'innover.
- Les jeunes n'ont pas la même manière de travailler que leurs aînés car ils sont moins enfermés dans des certitudes. Les jeunes apportent leur envie de travailler en équipe et de gérer des projets sur des missions précises.
- Leur regard neuf sur l'entreprise permet d'aborder les sujets de manière innovante. Quelques mois après leur arrivée, de nombreuses entreprises demandent aux jeunes qui les rejoignent des rapports d'étonnement sur la structure. Le non-conformisme est utile en entreprise lorsqu'il s'exerce dans le respect de la structure et des collaborateurs. Au final, les entreprises se rapprochent progressivement du modèle rêvé par les jeunes...

#L'entrepriserêvée_des_jeunes_serait¹ :

- ⊕ Plus agile : une entreprise plus innovante, plus ouverte à l'échec
- ⊕ Plus flat : une hiérarchie aplatie, moins complexe, plus souple,
- ⊕ Plus humaine à l'intérieur comme à l'extérieur
- ⊕ Plus égalitaire : moins discriminante ; égalité des chances réelle ; reconnaissance de tous et validation des atouts perso.
- ⊕ Plus flexible en termes d'horaires, de rythme de travail, de codes (le look)
- ⊕ Plus porteuse de sens. Les jeunes veulent adhérer à une entreprise qui a une autre finalité que le profit
- ⊕ Plus ouverte : entreprise ouverte sur le monde, proposant des ponts entre études et monde du travail



¹ « La grande InvaZion » publiée par la BNP Paribas et The Bason Project, une enquête réalisée auprès de 3 200 jeunes français de 15 à 20 ans – janvier 2015.

#L'Enseignement et #l'Entreprise doivent continuer à se rapprocher.

Les enseignants, dans le cadre de la formation, peuvent contribuer à combler ce «gap»

Le savoir lire doit aujourd'hui incorporer les compétences pour faire des recherches sur internet

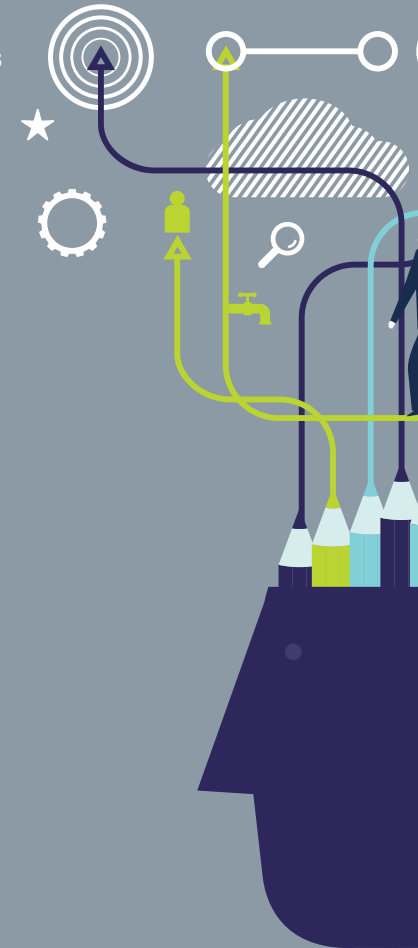
- Aujourd'hui, tout (ou presque tout) se trouve sur internet mais encore faut-il savoir bien chercher l'information. L'Éducation a un rôle à jouer auprès des jeunes pour leur apprendre à maîtriser ces données, vérifier la qualité des sources et trier les informations.

Le travail en équipe

- Les jeunes sont demandeurs de projets en groupe, cela tombe bien, l'entreprise leur demandera le même exercice. L'enseignement peut donc intégrer le travail en équipe et la gestion de projets dans sa pédagogie et ses programmes.

L'initiative et la prise de responsabilité

- Dès leur entrée dans l'entreprise – que ce soit pour un stage ou un emploi - ils devront rapidement passer de l'observation à l'action. Il est important de leur apprendre dès le collège/lycée le sens des responsabilités, de les inciter à prendre des initiatives. Ceci s'inscrit d'ailleurs en étroite corrélation avec le développement des projets en groupe.





Compétences #Comportementales : travail_en_équipe,_gestion_ du_stress_et_adaptabilité

L'utilisation de l'échec pour tirer les leçons et progresser

- Faire confiance aux jeunes, c'est aussi leur laisser une certaine marge : le droit à l'erreur, à l'échec. Prendre conscience de ses erreurs permet d'avancer et de progresser. Le monde de l'entreprise comme celui de l'Éducation peuvent agir pour aider les jeunes à tirer les leçons de leurs erreurs.

L'utilisation d'un grand nombre de données surabondantes (*adaptée au niveau du jeune*)

- Dans les problèmes, les énoncés donnent toutes les informations nécessaires ; mais pas plus. La réalité est bien différente : on se trouve face à une multitude de données (et souvent il n'y a pas toutes les données nécessaires) et il faut savoir repérer les données utiles.

La maîtrise des langues

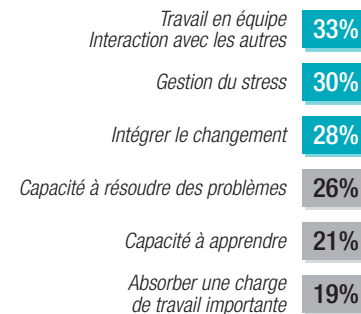
- Aujourd'hui, de plus en plus d'individus sont amenés à voyager professionnellement (pas seulement les cadres !), la maîtrise d'au moins une seconde langue étrangère (l'anglais) devient donc obligatoire. Outre les bases de grammaire et de l'écrit, l'enseignement doit développer pour les élèves les exercices oraux.

Ne pas confondre #information et #orientation

L'entreprise cherche des compétences techniques mais aussi des personnalités.

Avant d'entrer sur le marché du travail, les jeunes doivent se connaître eux-mêmes : leurs centres d'intérêt, leurs qualités, leurs lacunes, leurs projets professionnels etc. **De gros progrès sont à faire dans la connaissance de soi.** L'utilisation des « tests » avec le conseil d'un psychologue ou de questionnaires d'auto évaluation – par exemple à la suite d'un stage ou d'un projet réalisé – est une solution applicable dans le cadre des enseignements.

Selon vous, quelles sont les compétences **comportementales** qui vont devenir les plus importantes dans les 5 ans à venir ?



Pays matures (n=287)

25%

26%

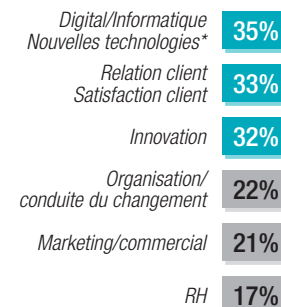
Pays émergents (n=214)

43%

35%



Selon vous, quelles sont les compétences **techniques** qui vont devenir les plus importantes dans les 5 ans à venir ?



Pays matures (n=287)

31%

28%

20%

Pays émergents (n=214)

42%

40%

49%



* Près de la moitié des managers du secteur public interrogés (vs. un tiers du secteur privé) insiste sur ce point.

Présentation de #Jeunesse et #Entreprises

OÙ OBTENIR DES INFORMATIONS ?

JEUNESSE ET ENTREPRISES est une association d'entreprises créée par le Président Yvon Gattaz en 1986, reconnue d'utilité publique. Elle travaille concrètement à l'instauration de liens entre le monde de l'Entreprise et le monde de l'Enseignement. Son but : rapprocher les jeunes des entreprises et les entreprises des jeunes, avec le relais des enseignants et des parents d'élèves ainsi que l'ensemble des acteurs économiques.

Les Clubs AJE développent des actions en région auprès des entreprises, des établissements scolaires et des structures d'insertion en direction ou au contact direct des jeunes (visites d'entreprises, stages de professeurs, interventions de professionnels dans les établissements...).



Les Brochures de Jeunesse et Entreprises

- Découvrir et faire découvrir un métier
- La visite d'entreprise
- Accueillir un stagiaire - Mode d'emploi
- L'entreprise artisanale
- Les métiers de l'industrie
- Les métiers porteurs d'emplois
- L'alternance booste l'avenir des entreprises et des étudiants
- L'entreprise à votre portée

AJE remercie toutes les entreprises et organismes ayant consacré du temps à répondre aux interviews de ses experts AJE : Actia, Aéroports de Paris, Atos, Bernardaud, Bouygues Bâtiment Ile-de-France, Canal +, Champagel, Data & Data, Delacommune et Dumont, Delfingen, Elior, ENGIE, Eurogroup Consulting, Futuribles (veille, prospective, stratégie), Gemmyo, Google, Groupe LDC, Groupe Soufflet, Henner GMC, KPMG, La Poste, La Vie Claire, Malakoff Médéric, Michelin, Mission Locale de Paris, Moët et Chandon, Performance Fibers, Pernod Ricard, Piercan, Publicis, Safran, SNECI (société de conseils), Trust Alliéés.

Et aussi

- **Les entreprises elles-mêmes** via leur site Internet et leur présence sur les réseaux sociaux et les forums.
- **Les Chambres de Commerce et d'Industrie (www.cci.fr) et les Chambres de Métiers et de l'Artisanat (www.artisanat.fr)** : présentes sur tout le territoire, elles constituent des partenaires incontournables pour le développement des petites entreprises, du commerce, de l'artisanat et des services. Leur rôle est, entre autres, d'informer sur les entreprises et l'économie de la région.
- **Les fédérations et syndicats professionnels** : groupements d'entreprises du même secteur d'activité ou du même métier.
- **Les groupements interprofessionnels territoriaux**
- **Les associations de zones d'activités, zones industrielles** : associations d'entreprises de la zone en question. Se renseigner auprès de sa commune ou de la CCI.
- **Les délégations régionales de l'Onisep**
- **Les Bureaux d'Aide à l'Insertion Professionnelle et les SCUIO** des universités et établissements d'enseignement supérieur.
- **Les PEPITE** (Pôles étudiants pour l'innovation, le transfert et l'entrepreneuriat) pour se renseigner sur le statut national d'étudiant-entrepreneur.

#Renseignements

ASSOCIATION JEUNESSE ET ENTREPRISES

4, rue Léo Delibes - 75116 PARIS

Tél. 01 47 55 08 40

aje@jeunesse-entreprises.com

www.jeunesse-entreprises.com

Retrouvez-nous sur les réseaux sociaux :

